

**RECUPERAÇÃO DE DUAS PASSAGENS MOLHADAS NO POVOADO SACO DOS
POLIDÓRIOS, MUNICÍPIO DE BRASILEIRA – PI.**

APRESENTAÇÃO

APRESENTAÇÃO

A Secretaria de Desenvolvimento Econômico (SDE) apresenta o Projeto Básico para a Recuperação de Duas Passagens Molhadas no Povoado Saco dos Polidórios, município de Brasileira – PI.

O valor estimado da obra é de R\$ 377.835,48 (trezentos e setenta e sete mil, oitocentos e trinta e cinco reais e quarenta e oito centavos), com prazo de execução de 90 (noventa) dias corridos, conforme cronograma físico-financeiro aprovado.

Foram utilizadas como referências orçamentárias as seguintes bases de dados, com preços unitários onerados:

- SINAPI – 06/2025 – Piauí
- SBC – 08/2025 – Piauí
- SICRO3 – 04/2025 – Piauí
- ORSE – 05/2025 – Sergipe
- SEINFRA – 028 – Ceará

Todos os dados constantes nas planilhas orçamentárias e especificações técnicas foram considerados adequados e compatíveis com o objeto proposto.

OBJETIVO

A obra tem por objetivo recuperar duas passagens molhadas existentes no Povoado Saco dos Polidórios, município de Brasileira/PI, proporcionando condições seguras de tráfego durante todo o ano, especialmente no período chuvoso.

Busca-se também otimizar o escoamento das águas pluviais, assegurar a durabilidade da infraestrutura viária e reduzir os custos com manutenções, promovendo o desenvolvimento local.

METAS

A obra terá prazo de execução de 90 (noventa) dias corridos, durante os quais serão realizadas as seguintes metas:

- Realizar escavação de valas em solo de 3ª categoria, com resistência à compressão de 90 a 110 MPa, utilizando escavadeira hidráulica e rompedor hidráulico de 1.700 kg;
- Executar a carga, manobra e descarga de solos e materiais granulares com escavadeira hidráulica (caçamba de 1,20 m³ / 155 HP) em caminhões basculantes de 10 m³;
- Efetuar o transporte dos materiais em caminhão basculante de 10 m³, em vias urbanas com revestimento primário;
- Construir fundações e superestruturas com pedra argamassada (cimento e areia traço 1:3), com 40% de argamassa em volume, utilizando areia e pedra de mão comerciais, com fornecimento e assentamento;
- Executar formas com chapas compensadas plastificadas (espessura de 18 mm), reutilizáveis até 5 vezes;
- Implantar piso de concreto moldado in loco, com acabamento convencional, espessura de 20 cm, armado, garantindo resistência ao tráfego local;
- Aplicar lastro de concreto magro com espessura de 5 cm em pisos e lajes sobre o solo ou radiers;

- Instalar balizadores em ferro fundido tipo “fradinho”, para orientação e segurança dos usuários;
- Executar revestimento das superfícies com emboço/massa única em argamassa traço 1:2:8, utilizando betoneira de 400 L e aplicação manual, com espessura de 35 mm em panos de fachada com vãos.

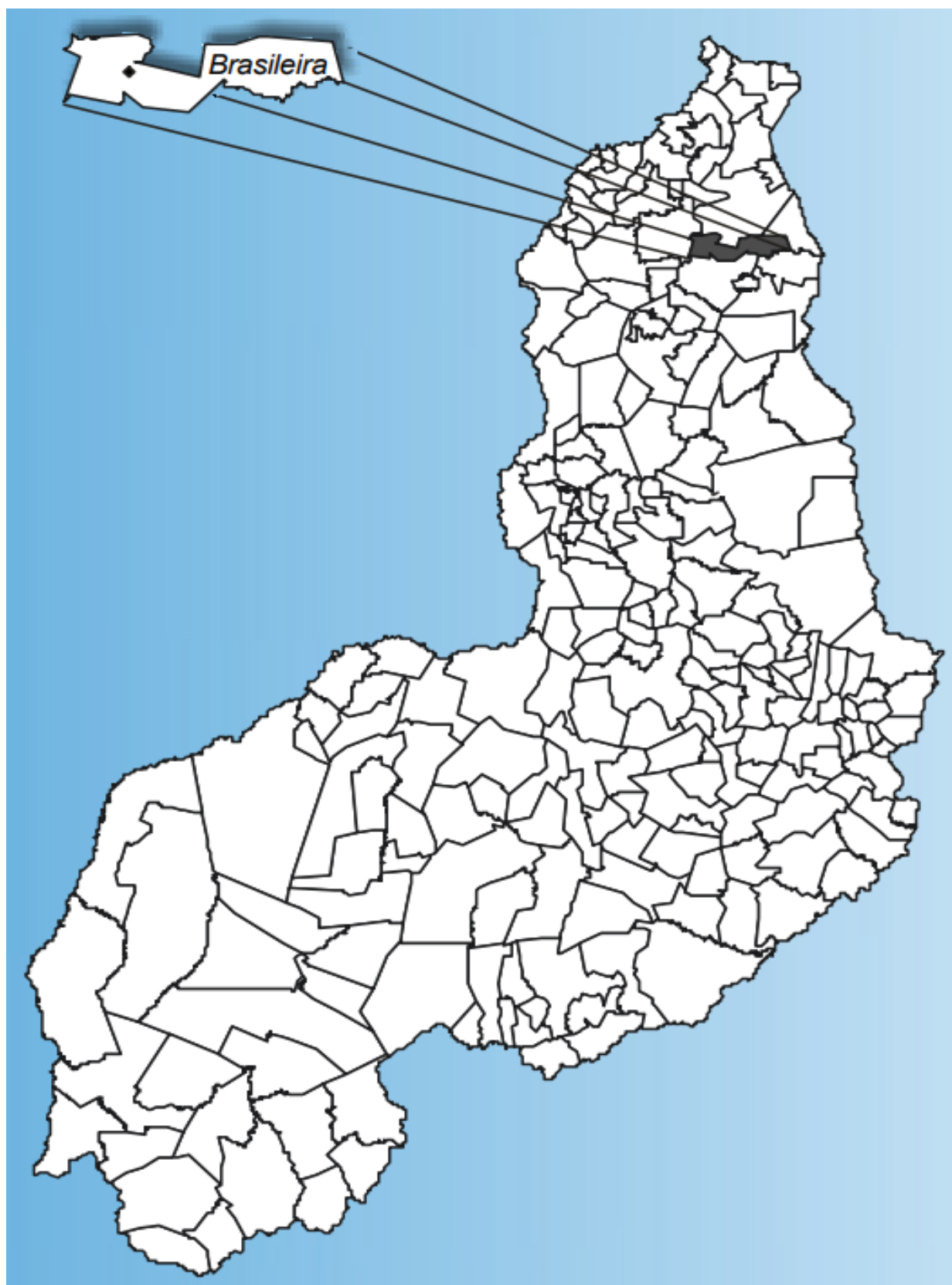
JUSTIFICATIVA

As passagens molhadas atuais apresentam deteriorações que afetam a trafegabilidade, especialmente no período chuvoso, isolando comunidades e elevando custos logísticos.

A obra visa:

- Garantir segurança e conforto aos usuários;
- Reduzir riscos de acidentes e avarias;
- Melhorar o acesso a serviços públicos;
- Impulsionar a economia local, principalmente a produção agrícola;
- Atender às normas técnicas com materiais duráveis e de manutenção reduzida.

MAPA DE LOCALIZAÇÃO DO MUNICÍPIO



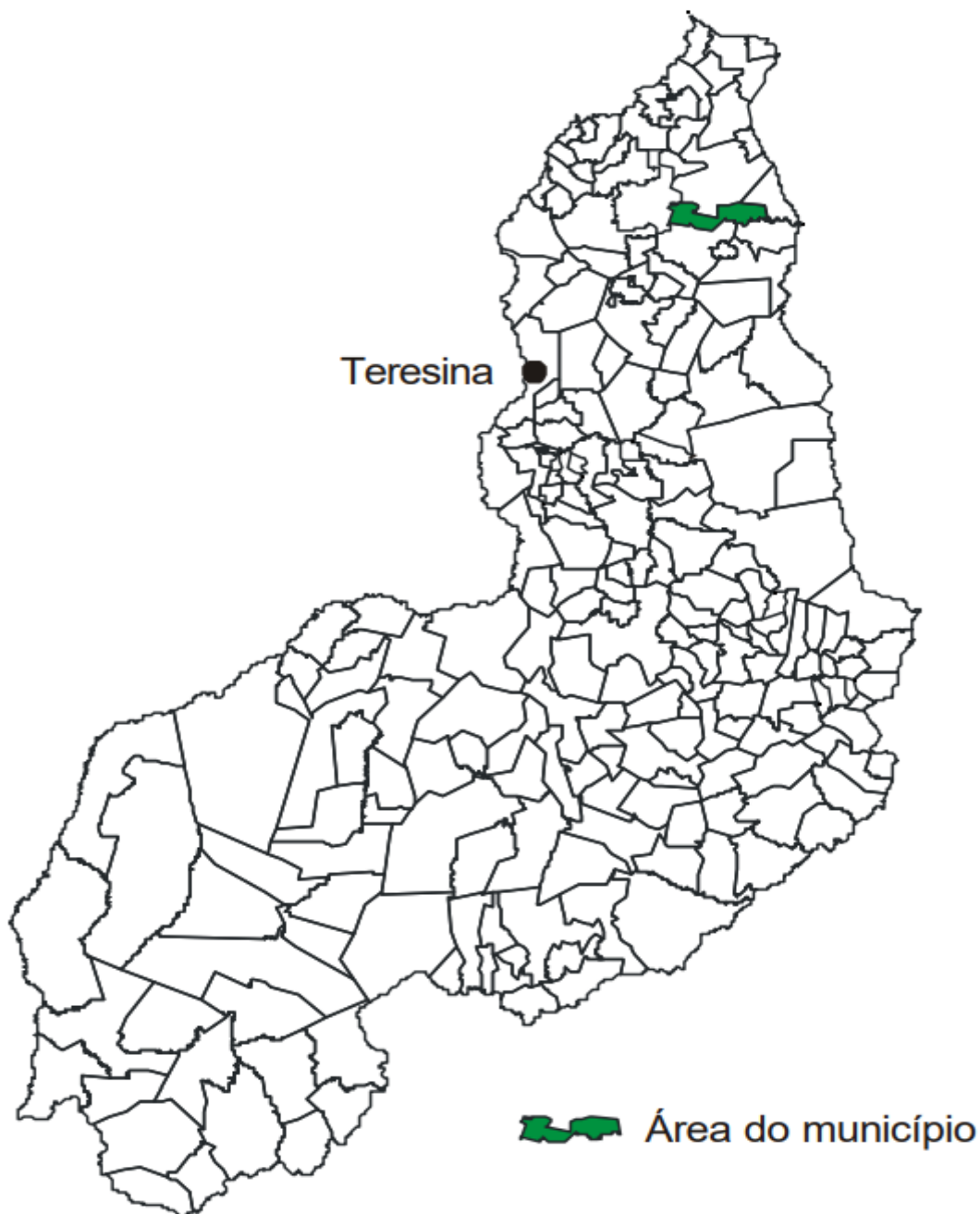
CARACTERIZAÇÃO DO MUNICÍPIO DE BRASILEIRA

Localização

- O município de Brasileira está situado na microrregião do Baixo Parnaíba Piauiense, com área de aproximadamente 905,71 km². Faz divisa ao norte com Batalha e Piracuruca; ao sul, com Batalha, Piripiri e Domingos Mourão; ao leste, com São João da Fronteira; e ao oeste, novamente com Batalha e Piripiri. A sede municipal está localizada a aproximadamente 172 km de Teresina.

Aspectos Socioeconômicos

- Segundo o censo de 2000 do IBGE, a população era de 7.366 habitantes, com densidade demográfica de 8,13 hab/km², sendo cerca de 60,27% na zona rural.
- A taxa de alfabetização entre pessoas com mais de 10 anos era de 59,2%.
- A sede urbana dispõe de infraestrutura básica como energia elétrica (fornecida pela CEPISA), telefonia fixa (via TELEMAR), agência dos correios e telégrafos e escolas de ensino fundamental.
- A agricultura local é baseada em arroz, mandioca e cana-de-açúcar.

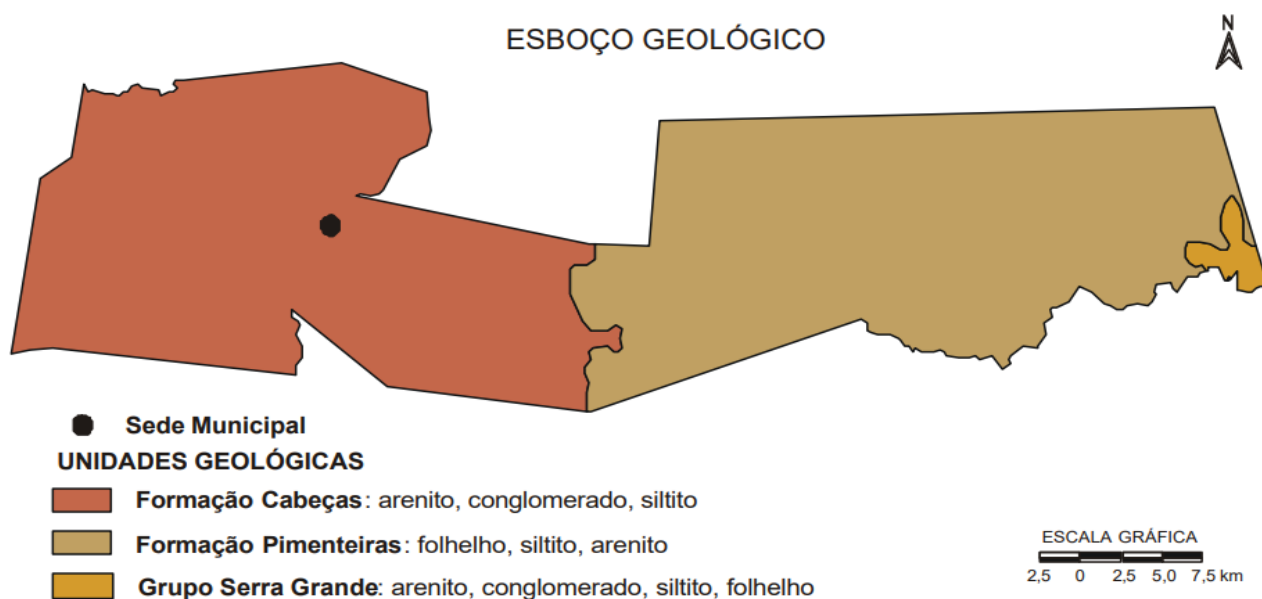


Aspectos Fisiográficos

- A altitude da sede municipal é de aproximadamente 180 m acima do nível do mar, com clima descrito como quente tropical: temperaturas mínimas de 27 °C e máximas de 37 °C.
- A precipitação pluviométrica média anual varia entre 800 a 1.600 mm, caracterizando um regime equatorial marítimo, com cerca de 5 a 6 meses de chuvas e período seco prolongado. O trimestre mais úmido ocorre entre fevereiro, março e abril.
- Os solos são variados: incluem planossolos eutróficos, solódicos, solos aluviais, álicos,

distróficos e eutróficos, além de solos arenosos quartzosos de baixa fertilidade. A cobertura vegetal é composta por uma transição entre caatinga e cerrado, com áreas de floresta ciliar associadas à carnaúba.

- O relevo predominante é de superfícies tabulares (chapadas baixas), com partes suavemente onduladas e altitudes entre 150 a 250 m.
- Geologicamente, a área pertence à bacia sedimentar do Parnaíba. As unidades litológicas incluem:
 - Formação Cabeças (arenito, conglomerado, siltito);
 - Formação Pimenteiras (folhelho, siltito, arenito);
 - Grupo Serra Grande (conglomerado, arenito, siltito, folhelho).
- Em termos de recursos hídricos superficiais, o território está inserido na bacia do Rio Parnaíba. Os principais rios que drenam o município são os rios Matos e Piracuruca.



MAPAS



- PASSAGEM MOLHADA (32,80 METROS) 4° 9'12.00"S | 41°25'31.00"O
- PASSAGEM MOLHADA (34,00 METROS) 4° 9'1.00"S | 41°25'11.00"O

JUSTIFICATIVA TABELA SINAPI

O decreto federal nº 7.983, de 08 de abril de 2013, estabelece regras e critérios para elaboração de orçamento de referência de obras e serviços de engenharia com custo global de referência. Os custos dos orçamentos elaborados pela SDE-PI, são obtidos por composições de custos unitários previstos pelo sinapi-pi - sistema nacional de pesquisa de custos e índices da construção civil, disponibilizado pela caixa econômica federal, sendo este atualizado mensalmente. Ressalva-se, que os serviços não encontrados na referida tabela, recorre-se às tabelas: sicro-ne/pi, seinfra-ce e orce-se, para desenvolvimento das composições unitárias orçadas, admitindo-se adequar valores unitários identificados a partir das variações locais ou técnicas.



SECRETARIA DO DESENVOLVIMENTO ECONÔMICO



RECUPERAÇÃO DE DUAS PASSAGENS MOLHADAS NO POVOADO SACO DOS POLIDÓRIOS, MUNICÍPIO DE BRASILEIRA-PI.

Relatório Fotográfico





SECRETARIA DO DESENVOLVIMENTO ECONÔMICO



RECUPERAÇÃO DE DUAS PASSAGENS MOLHADAS NO POVOADO SACO DOS POLIDÓRIOS, MUNICÍPIO DE BRASILEIRA-PI.

Relatório Fotográfico





SECRETARIA DO DESENVOLVIMENTO ECONÔMICO



RECUPERAÇÃO DE DUAS PASSAGENS MOLHADAS NO POVOADO SACO DOS POLIDÓRIOS, MUNICÍPIO DE BRASILEIRA-PI.

Relatório Fotográfico





SECRETARIA DO DESENVOLVIMENTO ECONÔMICO



RECUPERAÇÃO DE DUAS PASSAGENS MOLHADAS NO POVOADO SACO DOS POLIDÓRIOS, MUNICÍPIO DE BRASILEIRA-PI.

Relatório Fotográfico





SECRETARIA DO DESENVOLVIMENTO ECONÔMICO



RECUPERAÇÃO DE DUAS PASSAGENS MOLHADAS NO POVOADO SACO DOS POLIDÓRIOS, MUNICÍPIO DE BRASILEIRA-PI.

Relatório Fotográfico





SECRETARIA DO DESENVOLVIMENTO ECONÔMICO



RECUPERAÇÃO DE DUAS PASSAGENS MOLHADAS NO POVOADO SACO DOS POLIDÓRIOS, MUNICÍPIO DE BRASILEIRA-PI.

Relatório Fotográfico





SECRETARIA DO DESENVOLVIMENTO ECONÔMICO



RECUPERAÇÃO DE DUAS PASSAGENS MOLHADAS NO POVOADO SACO DOS POLIDÓRIOS, MUNICÍPIO DE BRASILEIRA-PI.

Relatório Fotográfico





SECRETARIA DO DESENVOLVIMENTO ECONÔMICO



RECUPERAÇÃO DE DUAS PASSAGENS MOLHADAS NO POVOADO SACO DOS POLIDÓRIOS, MUNICÍPIO DE BRASILEIRA-PI.

Relatório Fotográfico





SECRETARIA DO DESENVOLVIMENTO ECONÔMICO



RECUPERAÇÃO DE DUAS PASSAGENS MOLHADAS NO POVOADO SACO DOS POLIDÓRIOS, MUNICÍPIO DE BRASILEIRA-PI.

Relatório Fotográfico





SECRETARIA DO DESENVOLVIMENTO ECONÔMICO



RECUPERAÇÃO DE DUAS PASSAGENS MOLHADAS NO POVOADO SACO DOS POLIDÓRIOS, MUNICÍPIO DE BRASILEIRA-PI.

Relatório Fotográfico

