



# PROJETO BÁSICO DE ENGENHARIA

## PAVIMENTAÇÃO EM PARALELEPÍPEDO NO MUNICÍPIO DE BATALHA- PI.

**TOTAL 6475,00 M<sup>2</sup>**

LEONARDO  
VIANA PEREIRA  
DA SILVA

Assinado de forma  
digital por  
LEONARDO VIANA  
PEREIRA DA SILVA

**FEVEREIRO DE 2026**



## 1.0 – Apresentação



## 1.0– APRESENTAÇÃO

O presente trabalho apresenta o Projeto Básico de Engenharia de Execução de Pavimentação em Paralelepípedo no município de BATALHA-PI.

A apresentação contempla todos os elementos necessários para que as empresas licitantes possam compor os preços dos serviços e obras para as suas propostas, como também a sua execução.

Para a elaboração do Projeto Básico, inicialmente foram realizados estudos preliminares das ruas, os quais foram desenvolvidos observando o traçado existente. A seleção do traçado levou em consideração todos os dados colhidos nestes estudos, além das condicionantes de ordem ambiental.



## 2.0 – Objetivo do Projeto



## 2.0 – OBJETIVO DO PROJETO

O objetivo desse projeto visa oferecer conforto e maior segurança para os usuários das ruas projetadas e melhorar as condições de tráfego. Com a execução deste projeto facilitará a locomoção ruas o município de BATALHA /PI, proporcionando condições melhores para o desenvolvimento. A pavimentação de ruas constitui uma obra de elevada abrangência social, pois a execução do referido projeto irá proporcionar às ruas um escoamento superficial, reduzindo substancialmente o acúmulo de águas e, conseqüentemente, erradicando os focos de doenças e melhorando a qualidade de vida da população beneficiada.

A implantação dessa pavimentação é de suma importância pois possibilitar acesso a pontos Turístico importante do Município. A implantação de pavimentação em paralelepípedo tem como objetivo melhorar a qualidade de vida da população uma vez que o pavimento de paralelepípedos é considerado ecologicamente correto, pois permitem a infiltração da água de chuva recarregando o lençol freático e minimizando os efeitos de enchentes. Além de absorver menos calor, propiciam o crescimento de determinadas gramíneas que ajudam a diminuir a temperatura.



### **3.0 – Caracterização do Município**



## 3.0- CARACTERIZAÇÃO DO MUNICÍPIO

### 3.1 - Localização

[BATALHA](#) é uma cidade do [Estado do Piauí](#). Os habitantes se chamam batalhense. O município se estende por 1553,8 km<sup>2</sup> e contava com 27.129 habitantes estimada para o ano de 2026 segundo IBGE. Com densidade demográfica é de 17,1 habitantes por km<sup>2</sup> no território do município. O município está localizado na região metropolitana da grande Teresina, tendo como municípios limítrofes os municípios de Barras, Brasileira, Esperantina, Joaquim pires, Piracuruca, Piripiri e São José do Divino.

A sede municipal tem as coordenadas geográficas de 4° 01' 26" de latitude sul e 42° 04' 40" de longitude oeste de Greenwich e dista cerca de 156 km de Teresina.



## 4.0 – Memorial Descritivo



#### 4.0 - MEMORIAL DESCRITIVO

A obra consiste na pavimentação em paralelepípedo d

e Ruas no município de BATALHA/PI, contemplando as seguintes ruas:

ITEM	MUNICÍPIO	EXTENSÃO	LARGURA	ÁREA
1	RUA 25 DE DEZEMBRO	370,00 m	5,00 m	1850,00 m <sup>2</sup>
2	RUA FLOR DE ARROZ	100,00 m	4,00 m	400,00 m <sup>2</sup>
3	RUA PROJETADA 85B	500,00 m	5,00 m	2500,00 m <sup>2</sup>
4	RUA AURORA	100,00 m	5,00 m	500,00 m <sup>2</sup>
5	RUA PROJETADA 103	80,00 m	5,00 m	400,00 m <sup>2</sup>
6	RUA PROJETADA 114	165,00 m	5,00 m	825,00 m <sup>2</sup>
<b>TOTAL</b>		<b>1315,00 m</b>		<b>6475,0 m<sup>2</sup></b>

#### 4.1 - Descrição dos Serviços:

Todos os materiais a serem empregados na obra deverão ser comprovadamente de boa qualidade e satisfazer rigorosamente as especificações a seguir. Além disso, todos os serviços serão executados em completa obediência aos princípios de boa técnica, devendo ainda satisfazer rigorosamente às Normas Brasileiras. Durante a obra será feita periódica remoção de todo entulho e detritos que venham a se acumular no local. Caberá à empreiteira fornecer todas as ferramentas, instalações provisórias, maquinaria e aparelhamento adequado a mais perfeita execução dos serviços contratados.



## 5.0 – Especificações Técnicas



## **5.0 - ESPECIFICAÇÕES TÉCNICAS**

### **5.1 – SERVIÇOS PRELIMINARES**

#### **5.1.1 – Placa da obra:**

A placa deverá ser confeccionada em chapa galvanizada, montada sobre moldura de madeira, com pintura a base de poliuretano, resistente às intempéries.

A placa da obra deverá ter dimensões de 2,00 x 3,00 m, conforme os padrões exigidos. Terão sustentação em frechais de madeira 7,5 x 7,5 cm, na altura estabelecida pelas normas. As inscrições deverão ter todas as informações básicas sobre a obra.

#### **5.1.2 – Administração local da obra:**

A administração local consiste em formação de estrutura administrativa no canteiro de obra com equipamentos, técnico nas áreas específica para execução e gerenciamento dos serviços.

### **5.2 – TERRAPLENAGEM**

#### **5.2.1 – Regularização do Subleito:**

Os serviços de regularização compreendem a execução de cortes e aterros de até 20,0 cm de espessura para nivelamento do terreno, sendo executado com o auxílio de equipamentos apropriados para o serviço;

Após a regularização, o subleito receberá um colchão cujo material terá expansão igual ou inferior a 2%.

### **5.3 – PAVIMENTAÇÃO DE VIAS:**

#### **5.3.1 – Assentamento de guia (meio-fio):**

O meio-fio será executado em concreto pré-moldado no traço 1:3:6 e deverá ter seção retangular com dimensões 100X15X13X30 CM (Comprimento X Base Inferior X Base Superior X Altura) e resistência superior ou igual a 10 MPa.

A abertura de valas para assentamento de meio fio deverá ter a profundidade de 20 cm para fixação do meio fio.

As peças de meio fio devem estar perfeitamente prumadas, niveladas e acomodadas para ser



chumbadas nas valas. O rejuntamento de meio-fio será efetuado com argamassa de cimento e areia média no traço de 1:3.

### **5.3.2 – Assentamento de pedras:**

Inicialmente serão assentadas as pedras mestras com espaçamento de 1,00m (um metro) no sentido transversal e cerca de 4,00m (quatro metros) no sentido longitudinal, sempre obedecendo ao abaulamento do eixo para as bordas da rua de 3 a 5%.

Segue-se assentamento das demais pedras, interligadas e bem unidas, de modo que não coincidam as juntas vizinhas, ficando as de forma em sentido transversal ao eixo da via pública, devidamente caldeadas e/ou rejuntadas em argamassa no traço 1:3 (cimento e areia grossa lavada).

### **5.3.3 – Compactação mecânica da pavimentação:**

Após o assentamento, as pedras devem ser compactadas com compactador mecânico tipo sapo até se promover uma perfeita acomodação do pavimento para posterior caldeamento ou rejuntamento. Não é permitido o empoçamento de água de qualquer natureza no pavimento.

### **5.3.4 – Sarjeta:**

As sarjetas serão executadas com a mesma pedra utilizada na pavimentação da via, sendo que o pavimento terá um rebaixamento na região da sarjeta em relação à pista de rolamento. Terão largura de 40 cm e 4cm de espessura e inclinação de 2,5% ao longo do meio-fio e inclinação de 17,5% na direção transversal à pista de rolamento

## **5.4 – SINALIZAÇÃO:**

### **5.4.1 – Placa de identificação da rua:**

A placa deverá ser confeccionada em chapa galvanizada (25x45) cm, pintada com esmalte, com cores e forma conforme o desenho anexado. Será fixada por duas abraçadeiras tipo D 2” em um tubo de ferro galvanizado e = 3,65 cm e DN 2” com costura, de 2,8 m de comprimento, sendo 70 cm enterrado numa cava de 10 x 10 x 70 cm que logo após locado o tubo, será chumbado com concreto no traço 1:4:5 (cimento, areia grossa e brita). A placa deverá estar no mínimo 70 cm de distância do meio fio conforme norma do DENATRAN.

### **5.4.2 – Placa de advertência parada obrigatória:**



A placa deverá ser confeccionada em chapa galvanizada 0,26 m<sup>2</sup>, pintada material refletível. Será fixada por duas abraçadeiras tipo D 2” em um tubo de ferro galvanizado e = 3,65 cm e DN 2” com costura, de 2,8 m de comprimento, sendo 70 cm enterrado numa cava de 10 x 10 x 70 cm que logo após locado o tubo, será chumbado com concreto no traço 1:4:5 (cimento, areia grossa e brita). A placa deverá estar no mínimo 70 cm de distância do meio fio conforme norma do DENATRAN.

## **5.5 – MEDIÇÕES E PAGAMENTOS**

Os serviços acima descritos serão pagos mediante medição mensal, parcial ou total, de acordo com critério adotado pelo Órgão.

## **5.6 – NORMAS GERAIS DE TRABALHO**

### **5.6.1 - Materiais**

Todos os materiais devem estar de acordo com as especificações. Caso a fiscalização julgue necessária, poderá solicitar da executante a informação por escrito dos locais de origem dos materiais.

A executante deverá submeter à aprovação da fiscalização, amostras de todos os materiais a serem utilizados e todos os materiais empregados deverão estar integralmente de acordo com as amostras aprovadas visualmente.

A executante deverá efetuar controles necessários para assegurar que a qualidade dos materiais empregados está em conformidade com as especificações.

Nenhum pagamento adicional será efetuado em remuneração aos serviços acima descritos e seus custos deverão estar incluídos nos preços unitários constantes de sua proposta.

Após a celebração do contrato, não será levado em conta qualquer reclamação ou solicitação de alteração dos preços constantes de sua proposta.

## **5.7 – RESPONSABILIDADE PELO SERVIÇO**

A fiscalização deverá decidir as questões que venham a surgir quando a quantidade e aceitabilidade dos materiais fornecidos, serviços executados, andamento, especificações e comprimento satisfatório às cláusulas do contrato.

Nenhuma operação de importância será iniciada sem o consentimento escrito da fiscalização



ou sem uma notificação escrita da executante, apresentada com antecedente suficiente para que a fiscalização tome as providências para inspeção antes das operações. Os serviços iniciados sem a observância destas exigências poderão ser rejeitados. A empresa executora dos serviços deve apresentar a referida ART de execução da obra para ser anexada ao projeto básico.



## 6.0 – Planilha Orçamentária



## 6.1 – Memoria de Cálculo



## 6.2 – ORÇAMENTO ONERADO



## 6.3 – ORÇAMENTO DESONERADO



## 7.0 – Relatório Fotográfico



## **8.0 – Modelo Placa da Obra**



# MAIS UMA OBRA DO GOVERNO DO ESTADO

## OBJETO DA OBRA Cidade - PI

Valor total da obra: xxxxxxxxxxxxxxxxxxxx

Endereço: xxxxxxxxxxxx

Município: xxxxxxxx

Objeto: xxxxxxxxxxxxxxxxxxxxxxxx

Agentes participantes:

Início da obra: xxxxxxxxxxxxxxxxxxxx

Término da obra: xxxxxxxxxxxxxxxx

2,00m

SECRETARIA  
DO DESENVOLVIMENTO  
ECONÔMICO - SDE



3,00M



## 9.0 – MAPA DE LOCALIZAÇÃO



## 9.01 – LOCALIZAÇÃO DO MUNICÍPIO



**INDICAÇÃO DO PIAUI NO MAPA DO BRASIL**

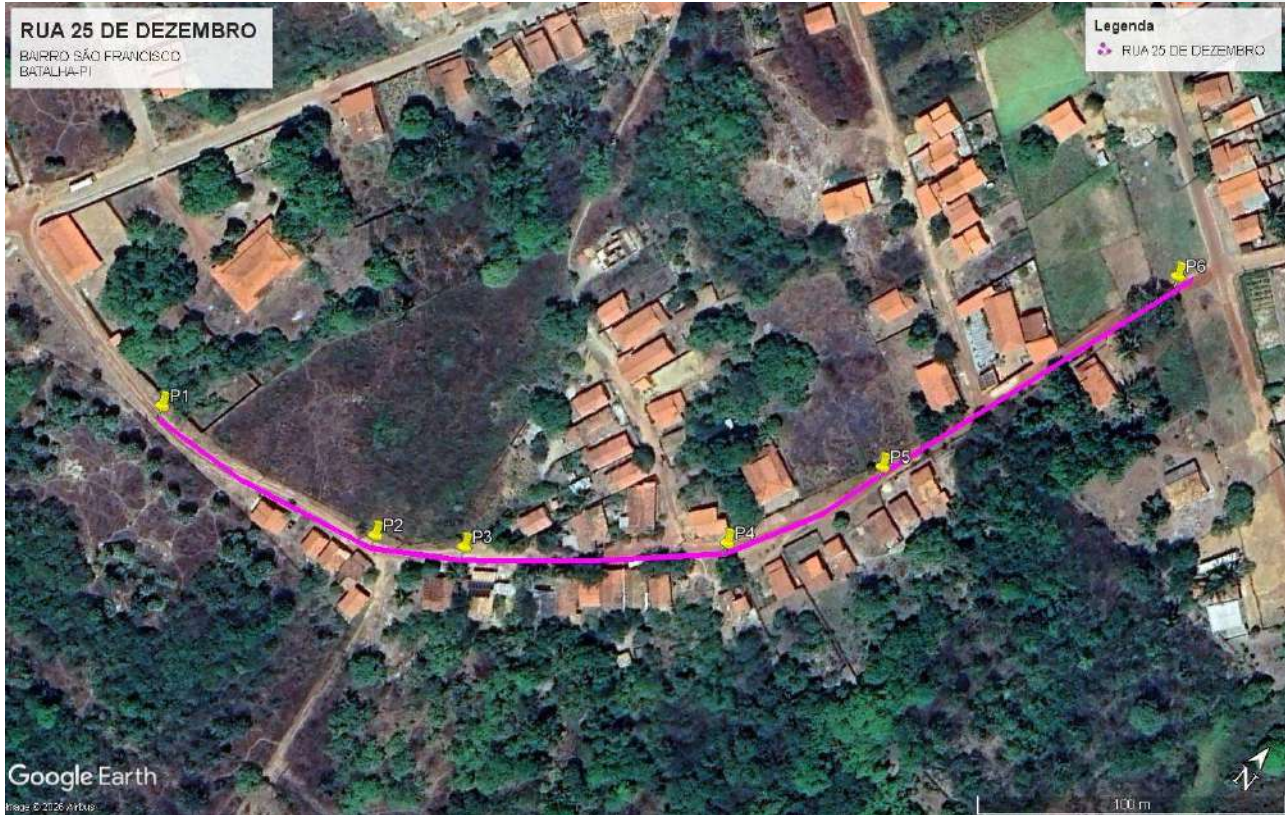




## 10.0 – ANEXOS



## PLANTA ILUMINADA









## 11.0 – ART