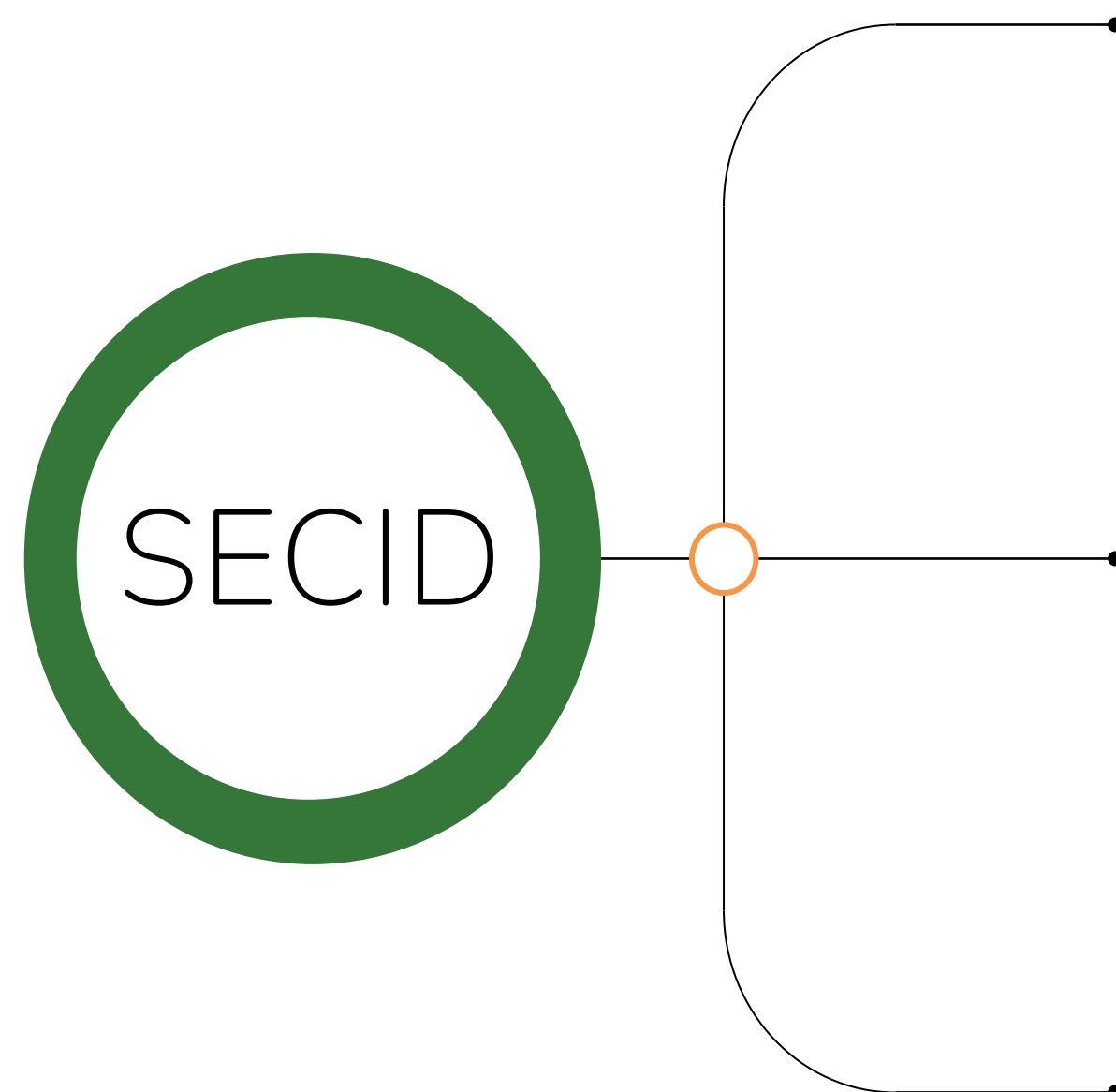


Relatório de Gestão 2024 SECID



APRESENTAÇÃO



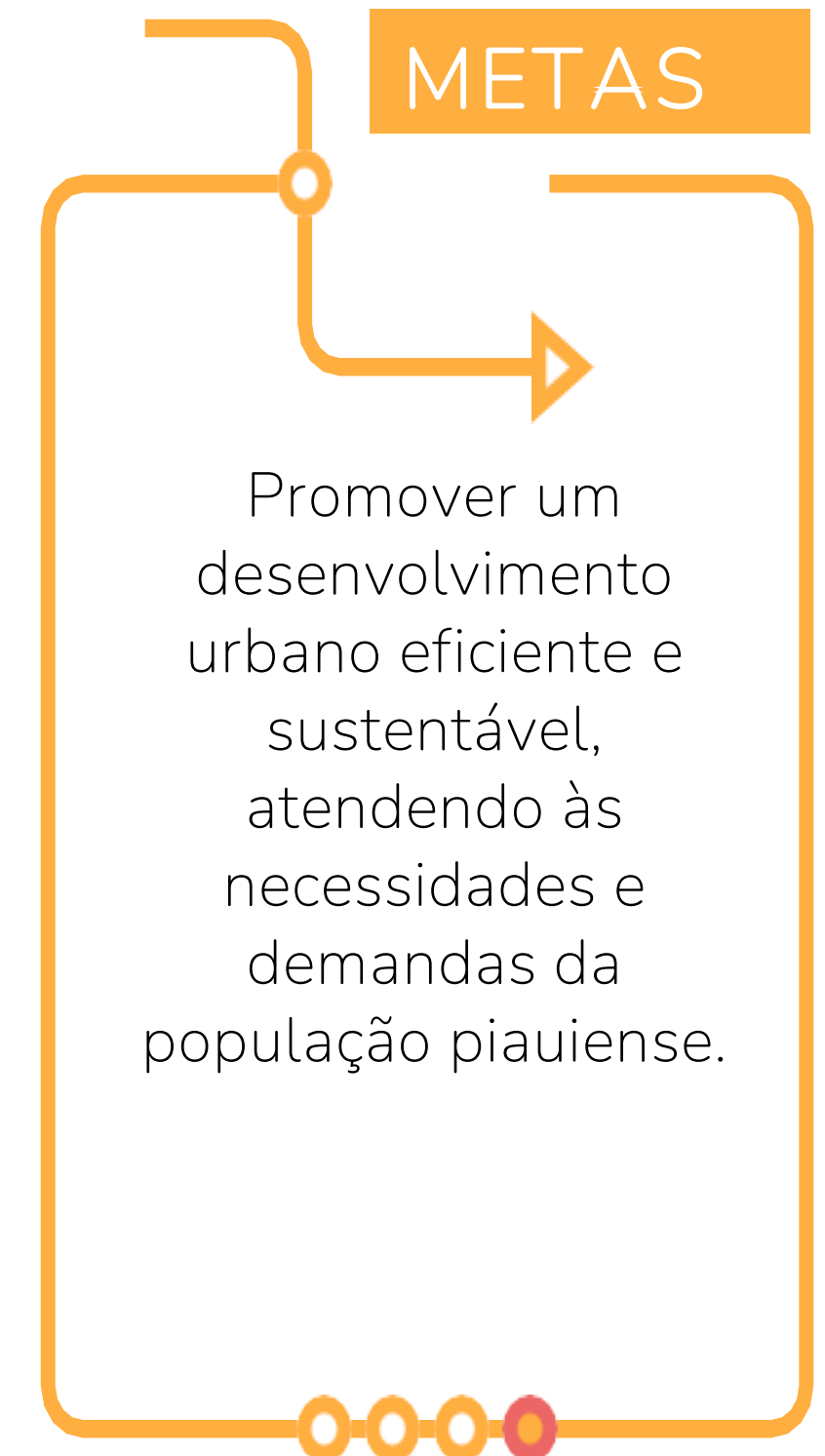
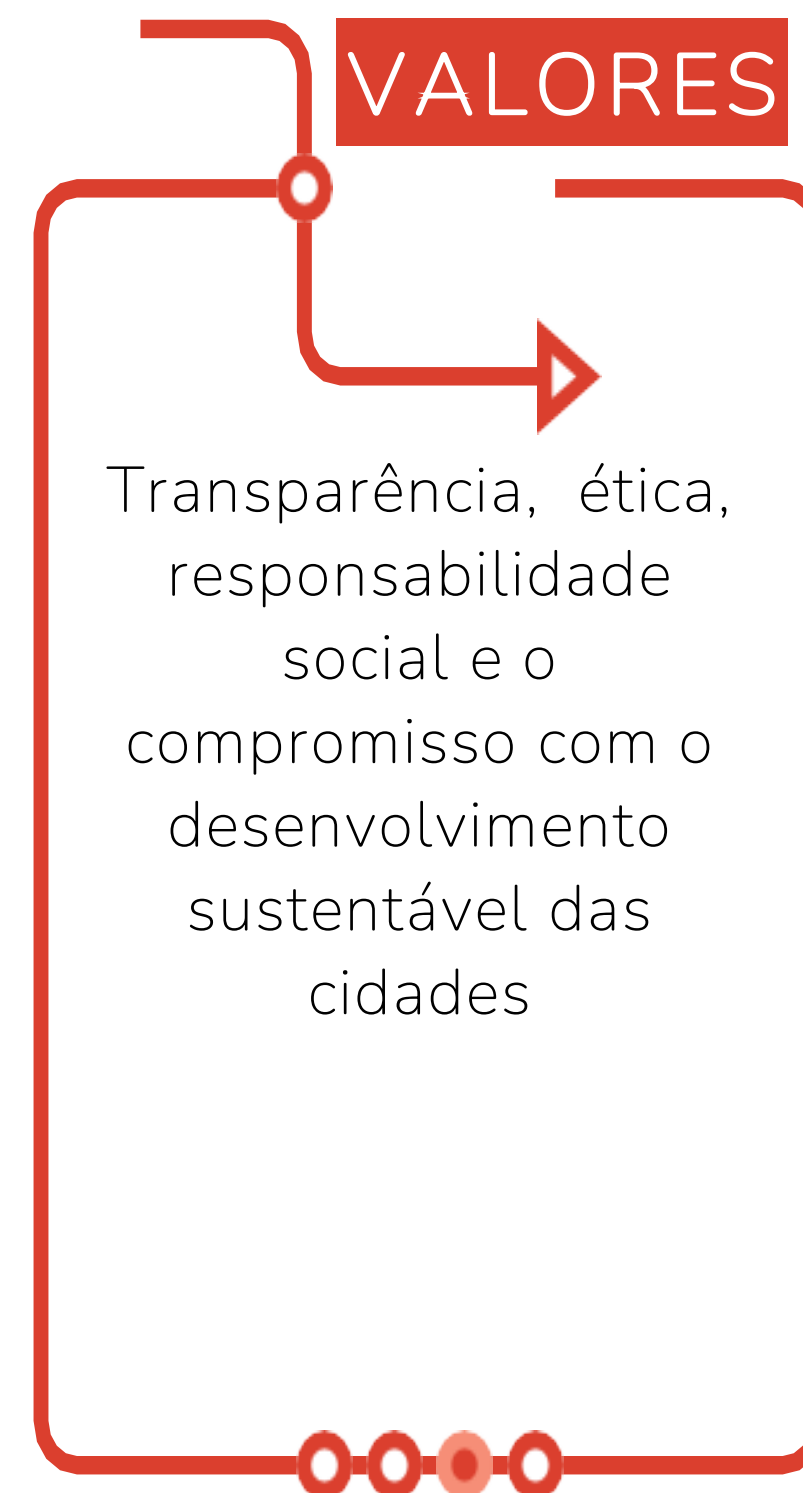
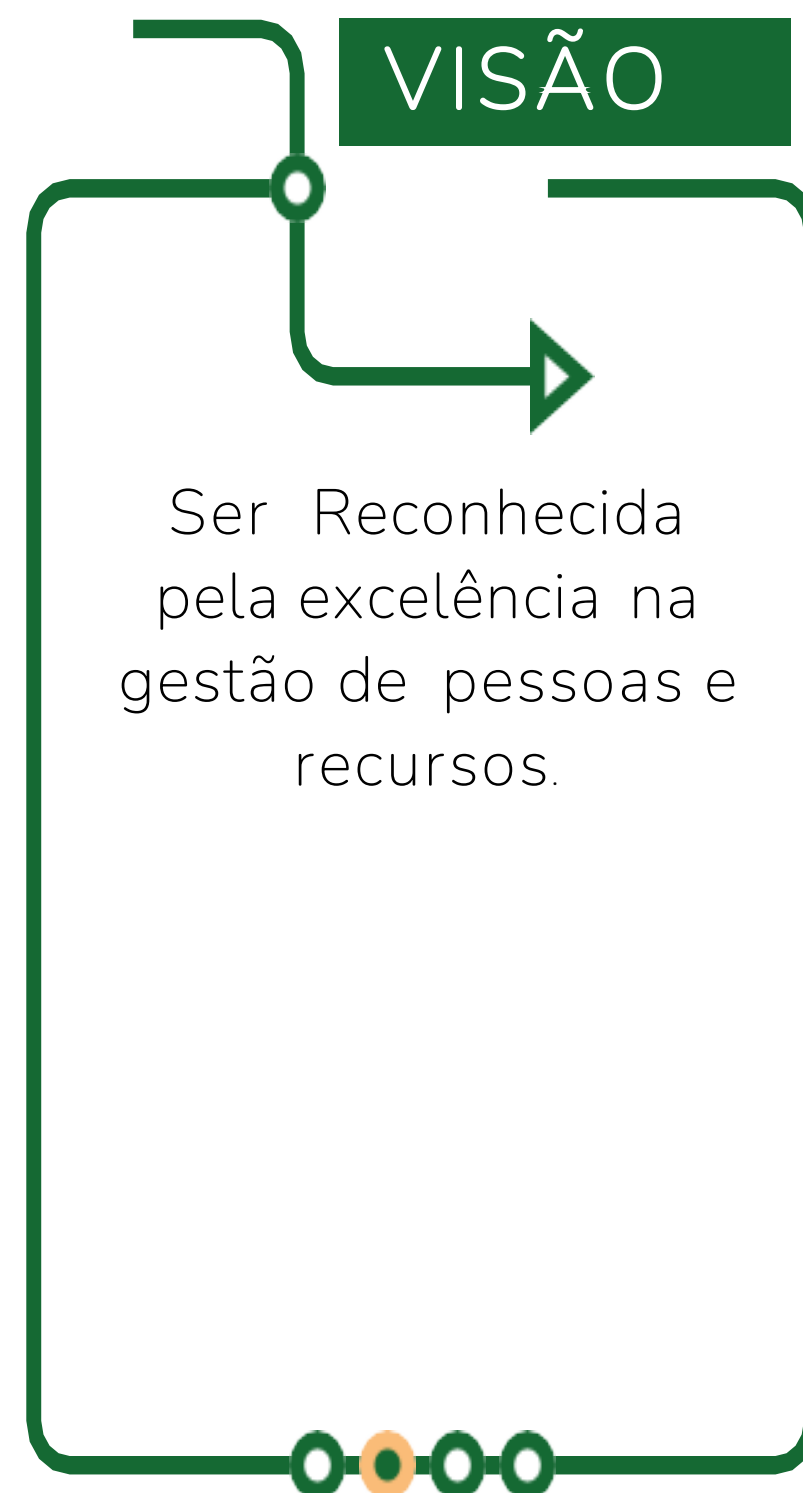
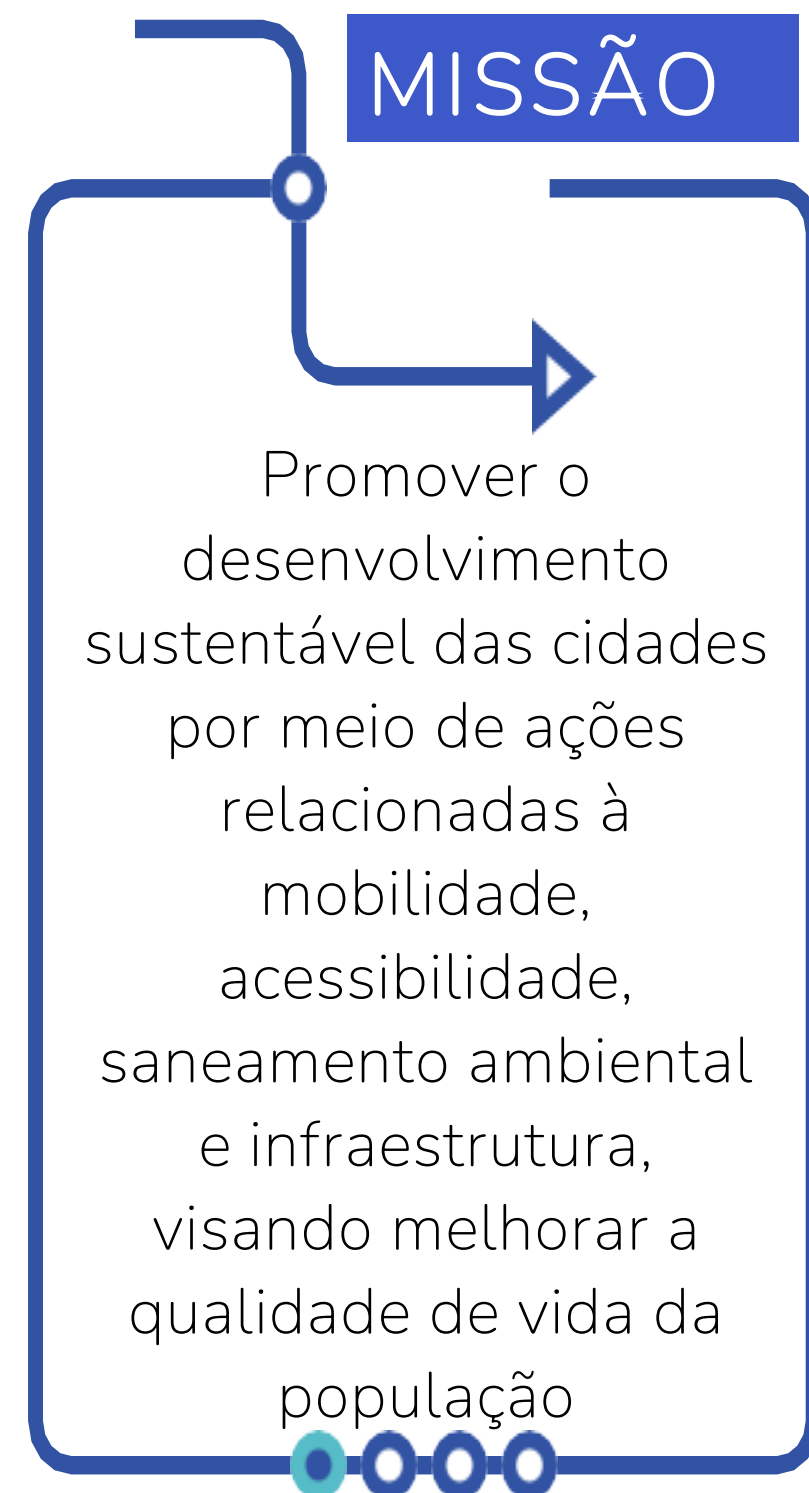
A Secretaria de Estado das Cidades do Piauí (SECID) foi criada por meio da Lei Complementar N°83, de 12 de abril do ano de 2007 na gestão do governador **José Wellington Barroso de Araújo Dias**.



É responsável por planejar, coordenar e implementar políticas públicas voltadas para o desenvolvimento urbano sustentável em todo o estado, através da execução de obras e projetos específicos.



Sua atuação abrange diversas áreas, como saneamento básico, infraestrutura urbana, mobilidade e transporte, além do fortalecimento das comunidades locais.



COMPETE A SECID

ESTABELEECER a política de desenvolvimento urbano;

PROMOVER a articulação e a execução das políticas setoriais de habitação, saneamento ambiental, transporte urbano e trânsito;

A PROMOÇÃO em articulação com diversas esferas de governo, com o setor privado e organizações não-governamentais, de políticas e programas de urbanização, de saneamento básico e ambiental, transporte urbano, trânsito e desenvolvimento urbano;

COMPETE A SECID

ARTICULAR

o planejamento territorial urbano e a política fundiária urbana, conjuntamente com a Secretaria de Planejamento e o Instituto de Terras do Piauí respectivamente;

PARTICIPAR

da formulação das diretrizes gerais para manutenção dos sistemas urbanos de água, bem assim para a adoção de bacias hidrográficas, como unidades básicas do planejamento e de gestão do saneamento;

APOIAR

os municípios na elaboração e implementação de programas e projetos do setor de sua atuação;

COMPETE A SECID

APOIAR

os gestores municipais na elaboração e implementação de programas e projetos do setor de sua atuação;

CELEBRAR

convênios com as prefeituras municipais e outras entidades de direito público e privado, objetivando a execução das ações, programas e projetos citados neste artigo;

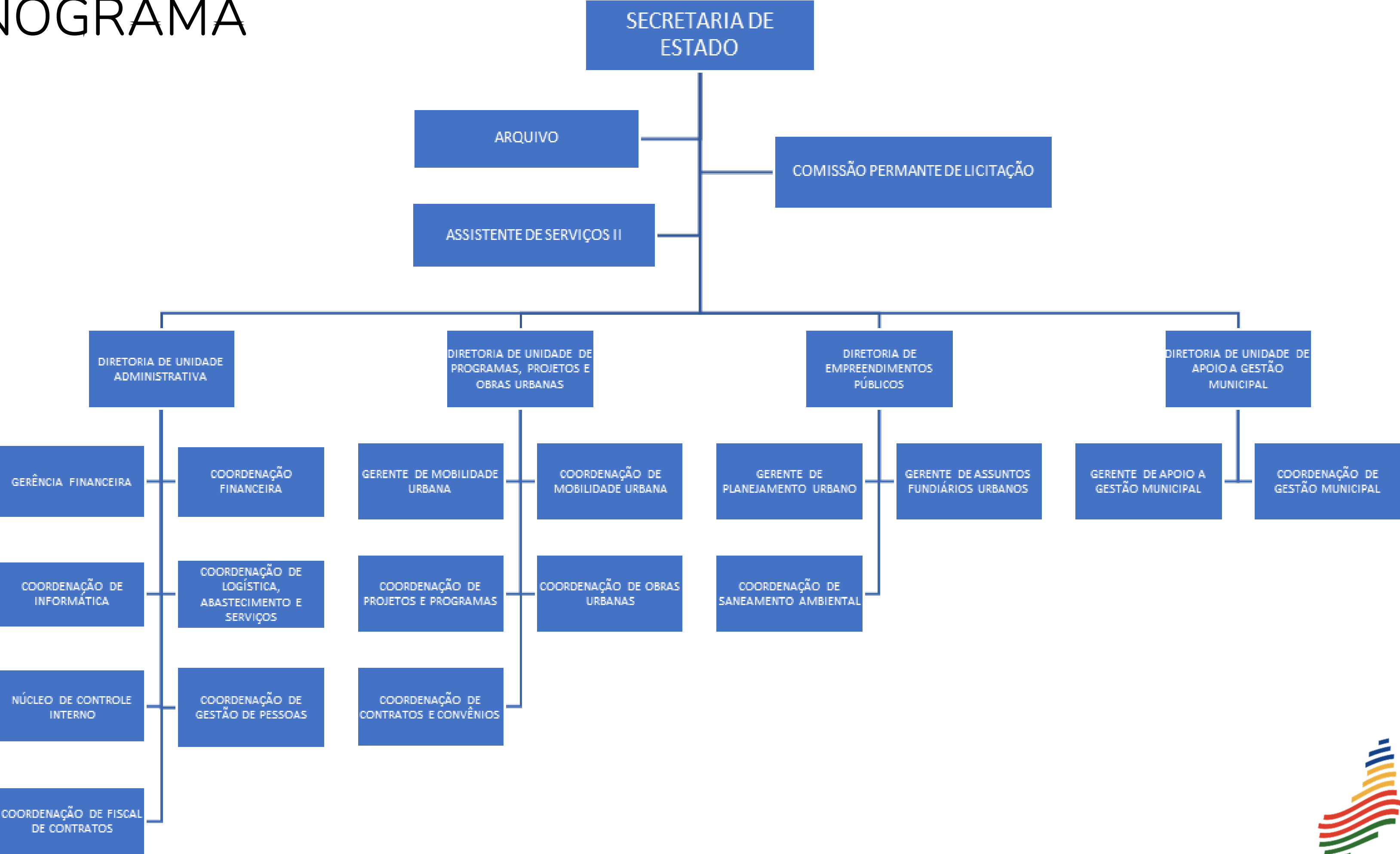
PROMOVER

a articulação institucional com órgãos federais, estaduais e municipais, com vistas à obtenção de créditos para projetos e ações na área dos municípios;

ASSESSORAR

e orientar as gestões municipais no desenvolvimento e na execução de projetos.

ORGANOGRAMA



PLANO PLURIANUAL - PPA

A SECID faz parte do **Eixo 5 - Infraestrutura, Inclusão produtiva e transição energética** que são áreas centrais nas quais foram distribuídas as linhas de ações estratégicas de Governo. Essa divisão facilita o monitoramento e a avaliação dos resultados por eixo, o que permite agir pontualmente e corrigir o curso das políticas públicas.

Objetivo estrategico

Integrar os territórios de desenvolvimento, melhorando a qualidade de vida e gerando competitividade para os pequenos e grandes negócios através dos investimentos dos modais prioritários para mobilidade de pessoas e escoamento da produção, geração e distribuição de energia elétrica limpa e saneamento básico ambiental.

Desafio estrategico

Ampliação e qualificação da oferta de energia elétrica e da capacidade logística do Estado

EIXO 5

Indicador de Impacto

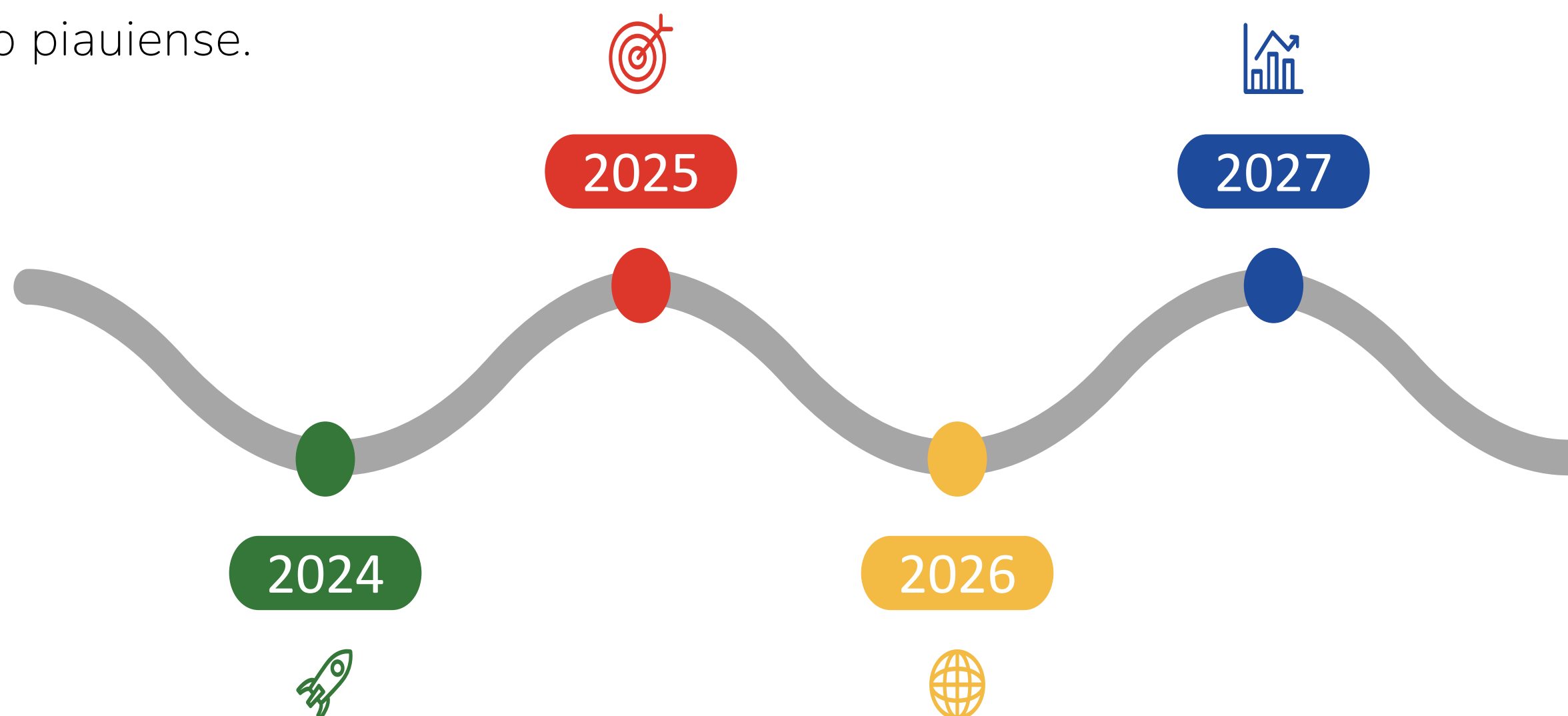
Qualidade das rodovias (ótima e boa);
Capacidade instalada de energia elétrica (MW)

Programa

Piauí Integrado

PLANO PLURIANUAL - PPA

A SECID está inserida no programa 0105 - Piauí Integrado que propõe, ao longo de quatro anos (2024-2027), expandir e assegurar o acesso à água e ao saneamento básico dos municípios do Estado, ampliar os modais de transporte e as ações de mobilidade urbana por meio de infraestruturas físicas e tecnológicas, além de potencializar o uso sustentável de energias renováveis e garantir infraestrutura necessária para redução do déficit habitacional e integrar os Territórios de Desenvolvimento, melhorando a qualidade de vida do piauiense.



PROGRAMAS DE INVESTIMENTOS - PI

OPA – Orçamento Participativo

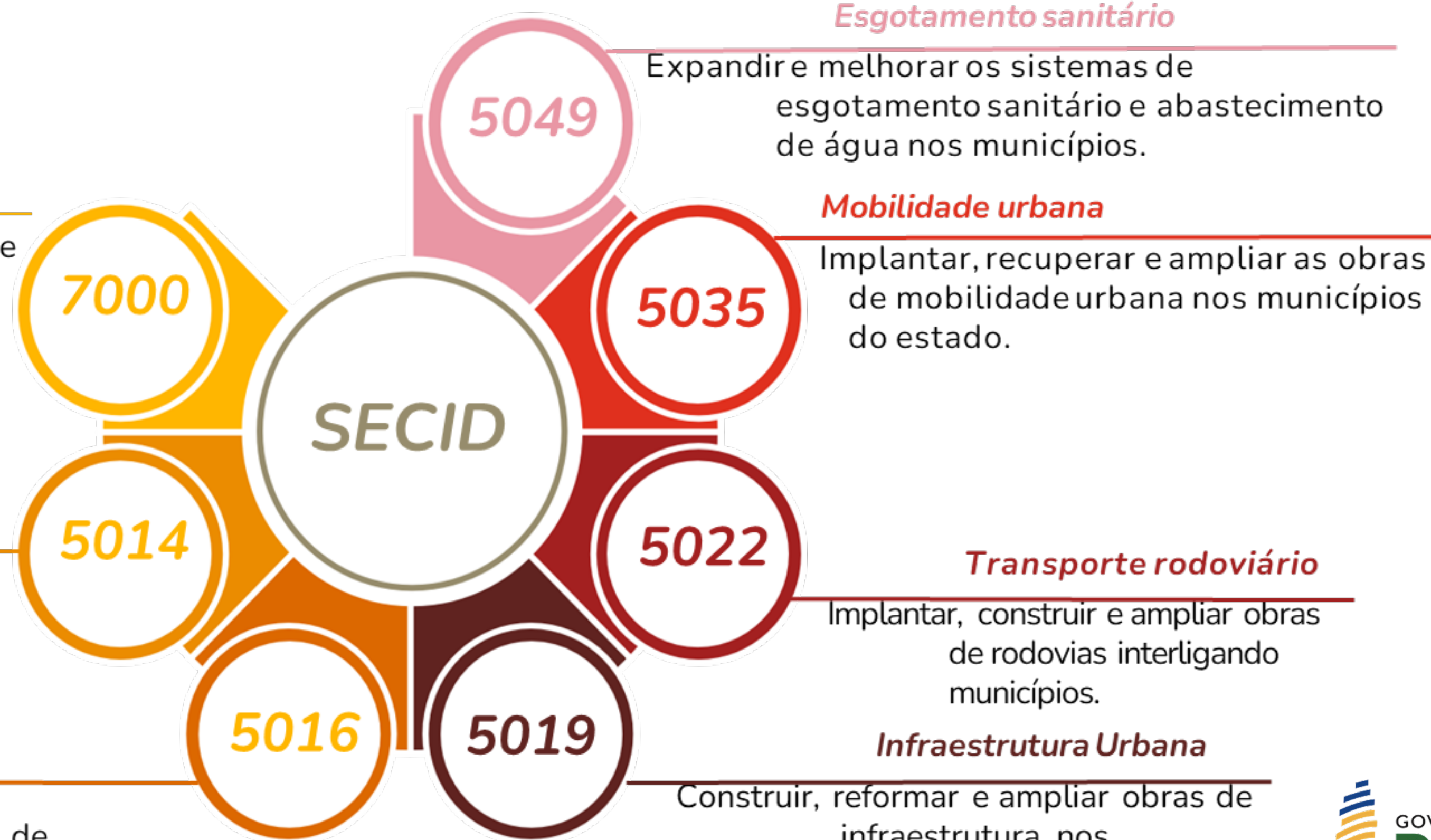
Executar as demandas propostas e votadas pela sociedade civil nos municípios de Teresina, Parnaíba, por meio do orçamento participativo.

Saneamento básico urbano

Elaborar estudos e projetos de implantação e execução de obras hídricas.

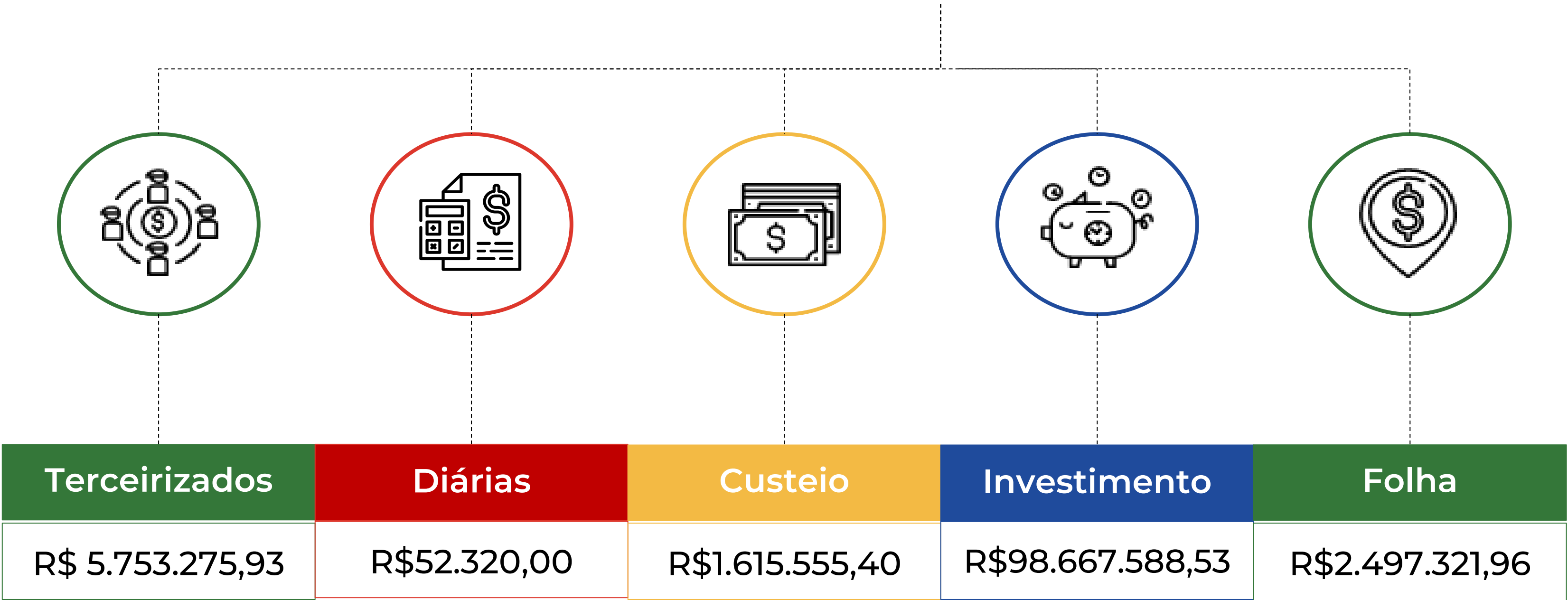
Controle Ambiental

Desenvolver e implementar políticas de aproveitamento de resíduos sólidos.



Informações Orçamentárias, financeiras e contábeis

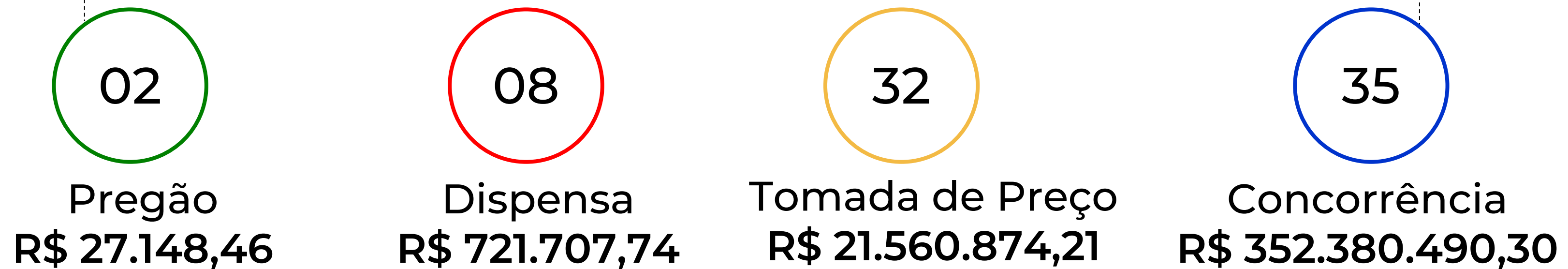
O orçamento autorizado na Lei Orçamentária Anual - LOA para a SECID no ano de 2024 foi de **R\$ 33.247.386,00**, recursos esses provenientes do Governo do Estado e outras fontes. Durante o exercício, foram realizados créditos adicionais suplementares ao orçamento inicial totalizando o valor de **R\$ 108.586.061,82** distribuídos da seguinte forma:



GESTÃO DE LICITAÇÃO E CONTRATOS

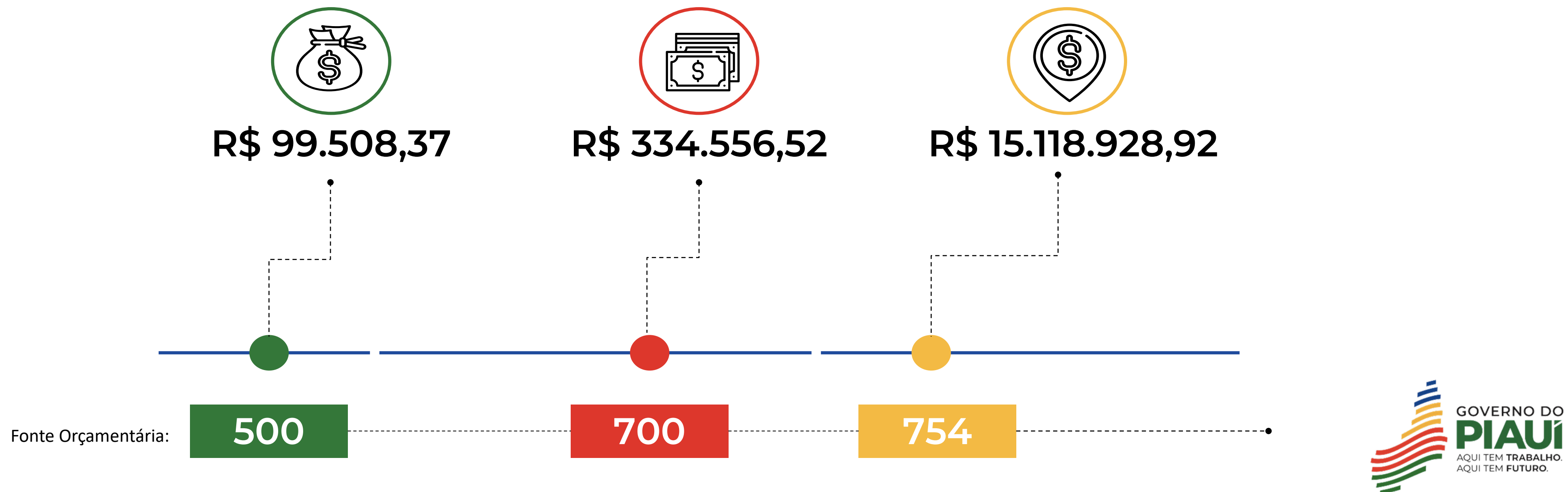
No ano de 2024 a SECID formalizou exatos 77 contratos totalizando:

R\$ 374.690.220,70



5019 - CONSTRUÇÃO, REFORMA E AMPLIAÇÃO DE OBRAS DE INFRAESTRUTURA NOS MUNICÍPIOS DO ESTADO

O desenvolvimento dos municípios do estado do Piauí tem ganhado um impulso significativo com projetos de construção, reforma e ampliação de obras de infraestrutura. Essas iniciativas são essenciais para garantir melhorias na qualidade de vida da população e promover o crescimento econômico regional. Investir em infraestrutura não apenas atende às necessidades imediatas da população, mas também atrai novos investimentos e gera empregos, fortalecendo a economia local. No ano de 2024 a SECID investiu R\$15.552.993,81, boa parte desses recursos foram oriundos da fonte 754.

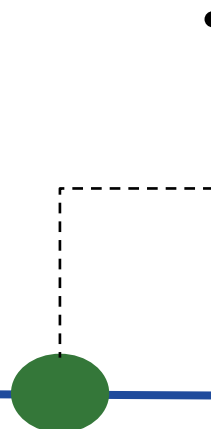


5022 - IMPLANTAÇÃO, CONSTRUÇÃO E AMPLIAÇÃO DE RODOVIAS INTERLIGANDO MUNICÍPIOS

A implantação, construção e ampliação de rodovias no estado do Piauí desempenham um papel crucial no desenvolvimento socioeconômico do Estado. A criação de novas vias interligando municípios promove maior integração entre as cidades, facilitando o acesso a serviços essenciais. Investir em infraestrutura rodoviária no Piauí não só conecta municípios, mas também fortalece a economia local e contribui para a melhoria da qualidade de vida dos cidadãos, tornando o estado mais competitivo e atrativo para investimentos. No ano de 2024 foram investidos R\$ 8.965.772,62 nesse programa de investimento.



R\$ 781.780,98

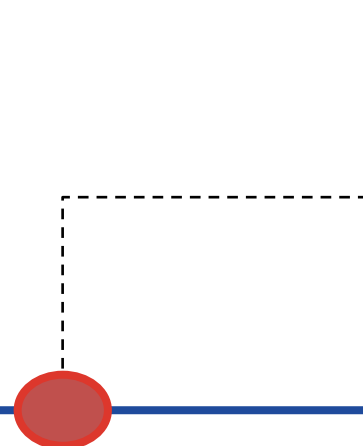


500

Fonte Orçamentária:



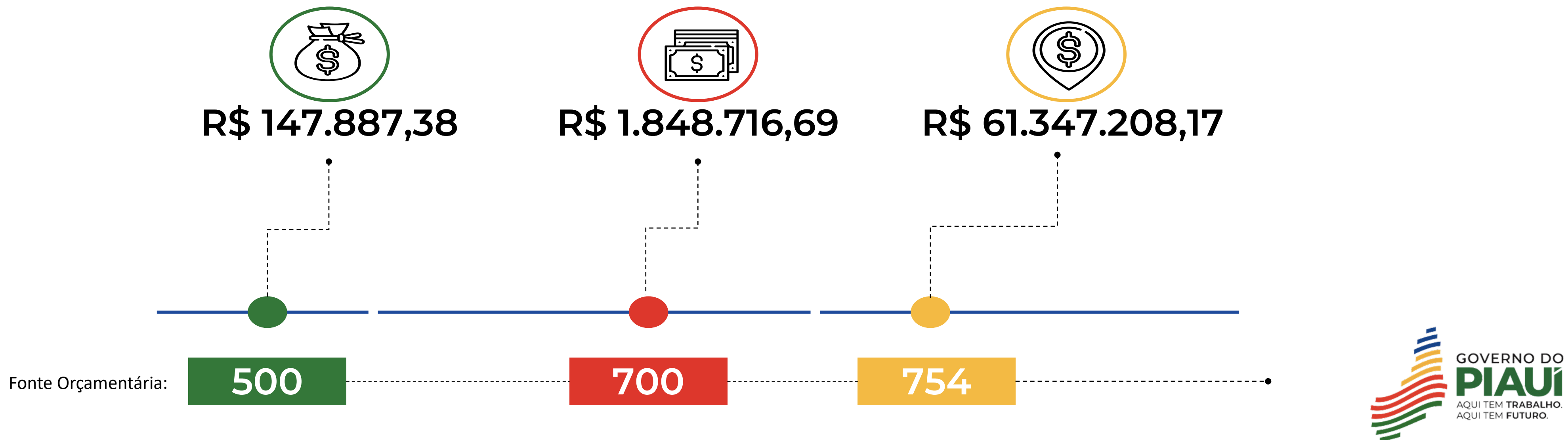
R\$ 8.183.991,64



700

5035 - IMPLANTAÇÃO, RECUPERAÇÃO E AMPLIAÇÃO DE OBRAS DE MOBILIDADE URBANA NOS MUNICÍPIOS DO ESTADO

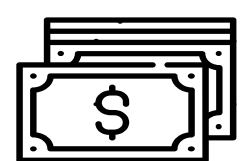
A implantação, recuperação e ampliação de obras de mobilidade urbana nos municípios do estado do Piauí representam um passo essencial para promover o desenvolvimento sustentável e melhorar a qualidade de vida da população. Com investimentos no valor de **R\$ 63.343.812,24** essas iniciativas visam modernizar a infraestrutura de transporte, priorizando a acessibilidade, a segurança viária e a eficiência no deslocamento de pessoas e bens. Investir na mobilidade urbana é fundamental para impulsionar a economia local, fortalecer a conectividade entre municípios e oferecer à população alternativas modernas e inclusivas de transporte.



5049 - EXPANSÃO MELHORAMENTO DOS SISTEMAS DE ESGOTAMENTO SANITÁRIO E ABASTECIMENTO DE ÁGUA NOS MUNICÍPIOS

A expansão e o melhoramento dos sistemas de esgotamento sanitário e abastecimento de água nos municípios são iniciativas cruciais para assegurar a saúde pública e a qualidade de vida da população. Esses projetos visam ampliar a cobertura dos serviços, modernizar as infraestruturas existentes e garantir o acesso universal a recursos essenciais. Investir em sistemas de esgotamento sanitário reduz significativamente os riscos de doenças causadas pela contaminação do solo e das águas, promovendo um ambiente mais saudável. Já a melhoria no abastecimento de água assegura que os moradores tenham acesso a água potável de qualidade, fator indispensável para o desenvolvimento humano e social.

R\$ 472.000,63

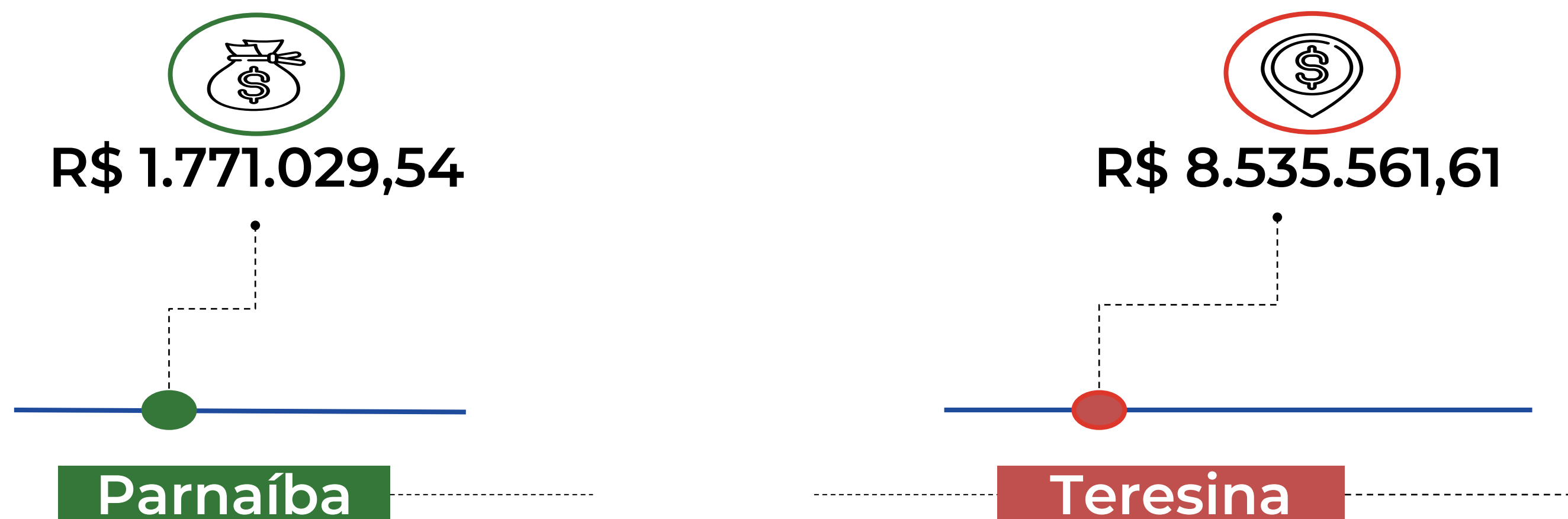


Esse foi o valor investido em 2024 com os serviços de implantação de sistema de abastecimento de água no município de São João do Piauí

7000 – ORÇAMENTO PARTICIPATIVO - OPA

O OPA é um instrumento de aproximação que coloca o poder nas mãos do povo, permitindo que a população assuma um papel ativo na construção do futuro melhor por meio da otimização da eficiência na aplicação dos recursos públicos, priorizando propostas eleitas através do voto.

Dentro do programa, as obras foram votadas pela população no ano de 2023 para serem executadas ao longo de 2024. Mais de R\$ 10 milhões foram investidos nessas ações para melhorar a vida da população nesses que são os maiores municípios do Piauí. Foram 27 obras em Teresina e Parnaíba que ficaram a cargo da SECID, atendendo uma população total de 1.072.196 habitantes.

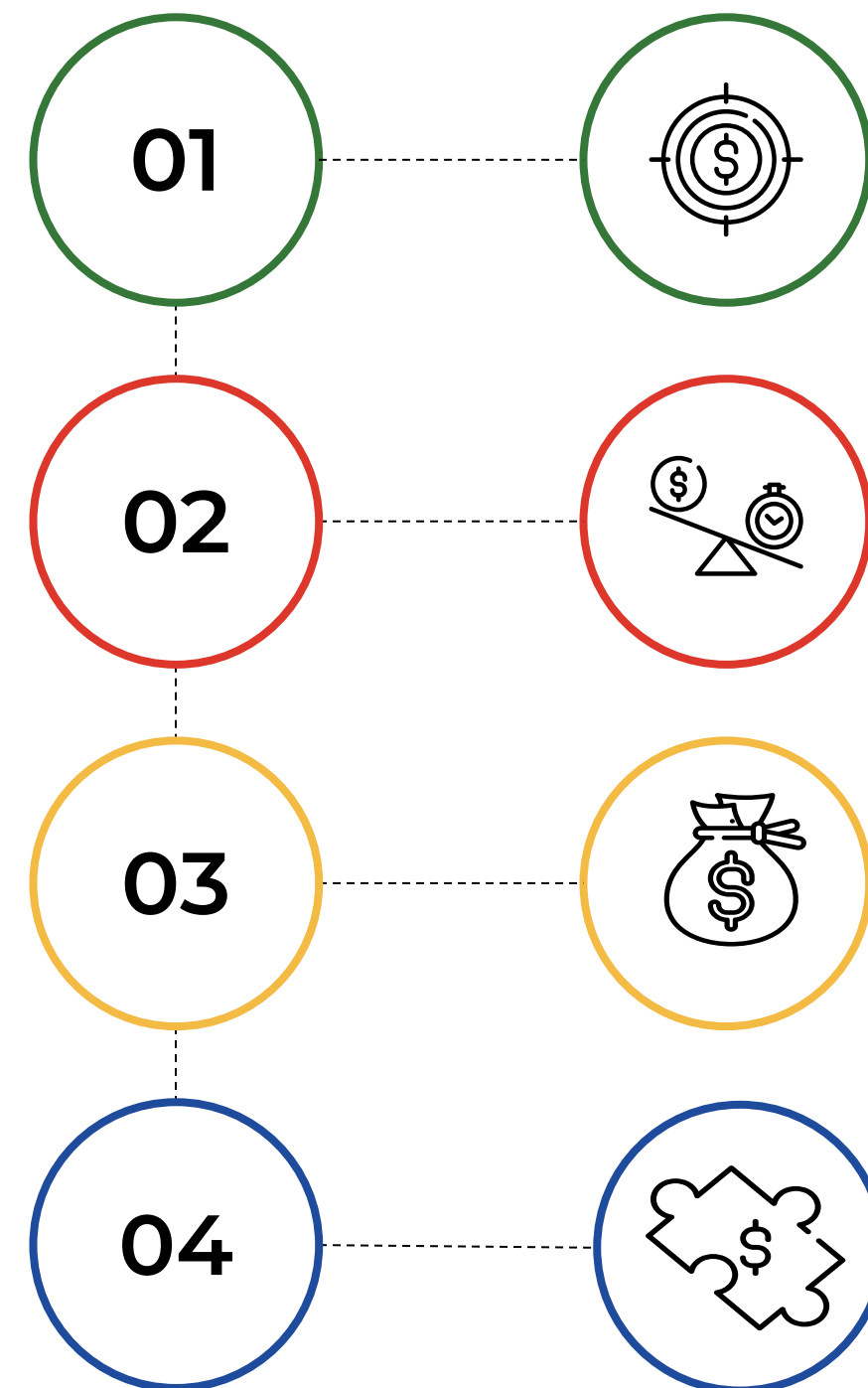


RECURSOS FEDERAIS

Em 2024 foram investidos **R\$ 4.374.518,00** na Secretaria das Cidades. Desse montante R\$ 646.143,00 foram proveniente do Ministério das Cidades para Pavimentação de vias Públicas no Estado do Piauí, e R\$ 3.728.375,00 foram repassados pelo Ministério da Integração e do Desenvolvimento Regional para pavimentações de Estradas Vicinais no Estado do Piauí.

Instrumento	Órgão	Objeto	Valor
959285/2024	MINISTÉRIO DA INTEGRAÇÃO E DO DESENVOLVIMENTO REGIONAL	Pavimentação de estradas vicinais no município de São João do Arraial - PI	R\$ 2.031.575,00
959341/2024	MINISTÉRIO DA INTEGRAÇÃO E DO DESENVOLVIMENTO REGIONAL	Pavimentação de estradas vicinais em Miguel Alves - PI	R\$ 1.696.800,00
971836/2024	MINISTERIO DAS CIDADES	Pavimentação de vias públicas no município de Lagoa do Sítio - PI	R\$ 646.143,00

PRINCIPAIS DESPESAS PAGAS POR PRODUTOS

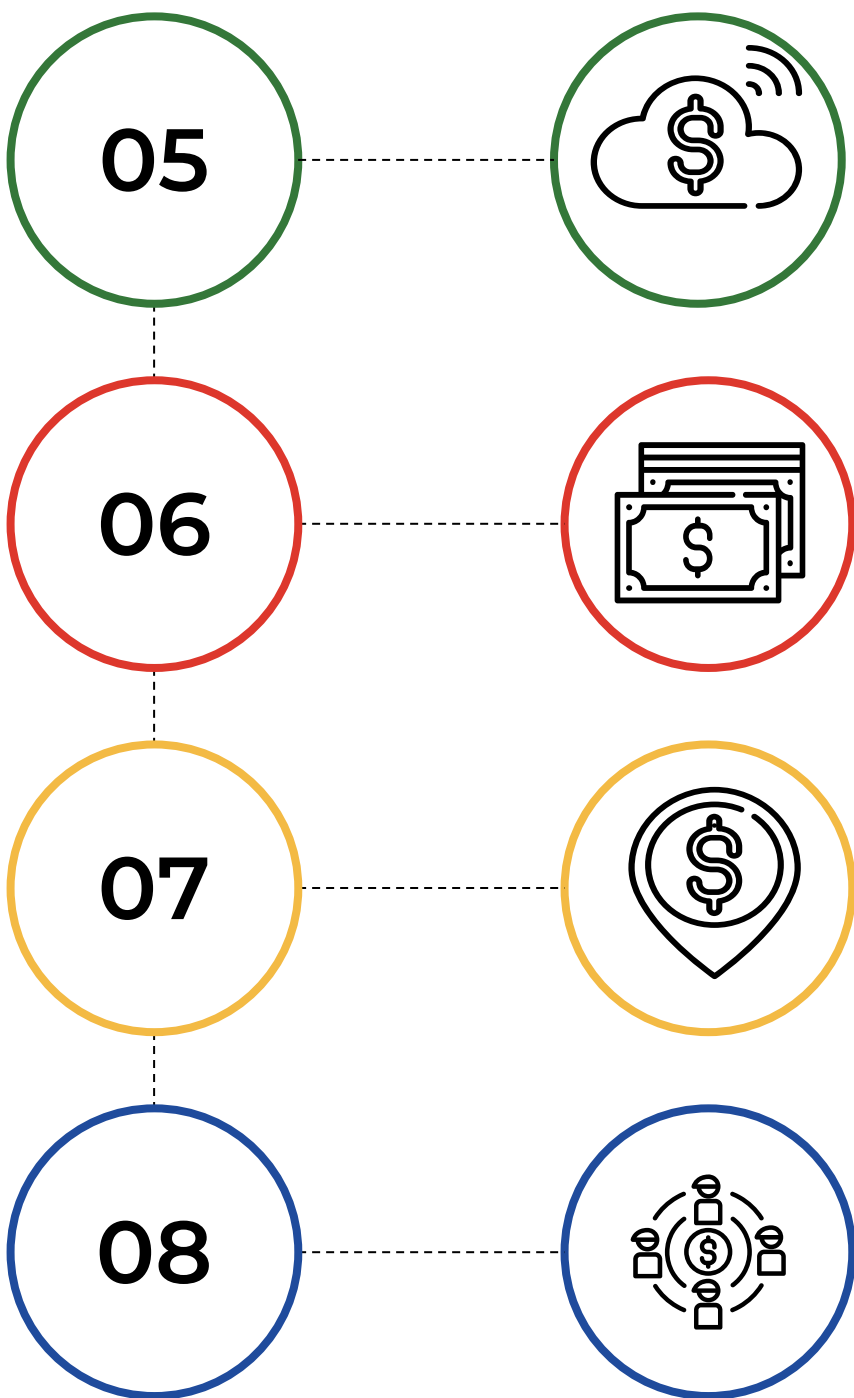


Ruas
R\$ 71.628.567,51

Estradas
R\$ 8.975.267,94

Praças
R\$ 7.260.329,25

Portos/Estaleiro
R\$ 3.313.193,78



**Sistemas de
abastecimento
de energia**
R\$ 1.518.996,36

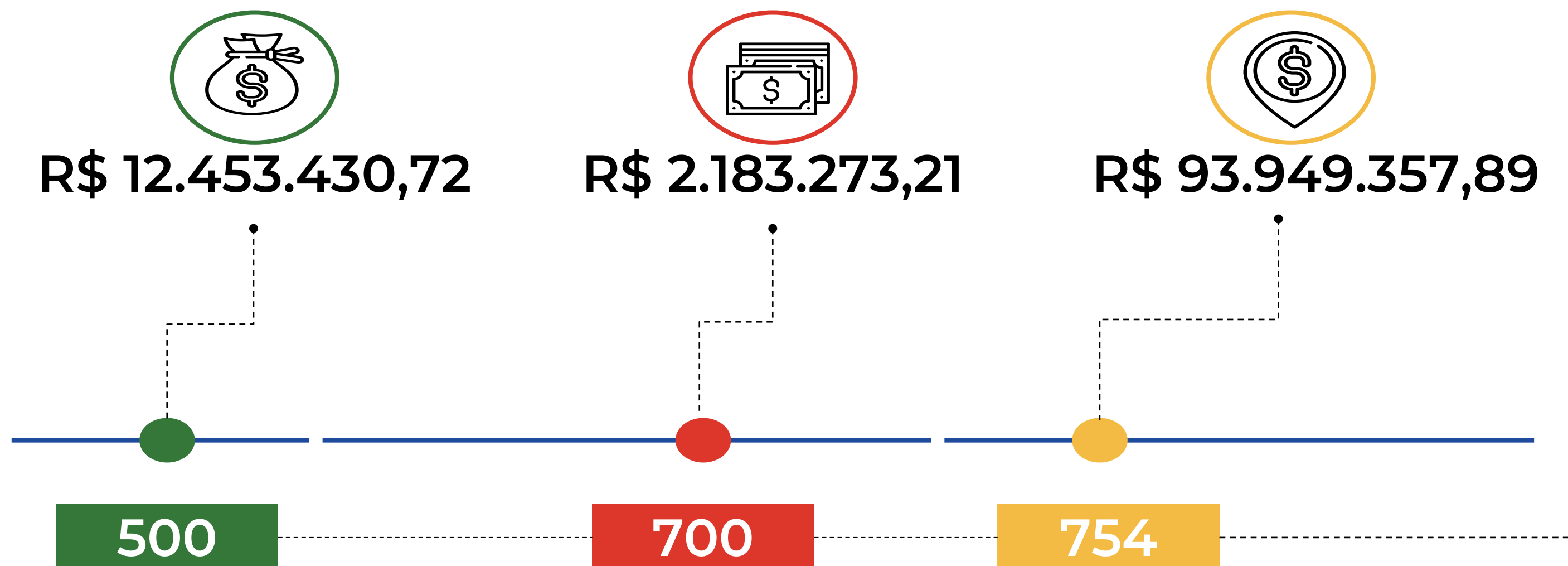
**Sistemas de
esgoto**
R\$ 1.518.996,36

Pontes
R\$ 430.426,21
**Bens do
Patrimônio
Cultural**
R\$ 334.556,52

EXECUÇÃO ORÇAMENTÁRIA POR FONTE DE RECURSO

Durante o ano de 2024, as principais fontes orçamentárias utilizadas pela Secretaria das Cidades do Piauí (SECID) foram as seguintes:

- 1.Código 500: Recursos provenientes do Tesouro do Estado.
- 2.Código 700: Recursos federais.
- 3.Código 754: Operações de crédito.





Rua Acésio do Rêgo Monteiro, nº 1515, Bairro Ininga Ed. Antônio Portela Barbosa
CEP: 64052-860 Teresina-PI